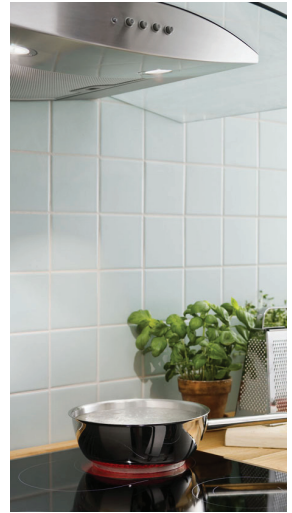


Cylinda

FT 272 / FT 274



Bruksanvisning

1 Varningar

Allmän säkerhet

- Placera aldrig maskinen på en matta. Det kan leda till att luft inte får passera på maskinens undersida och att elektriska komponenter överhettas. Detta kan ge stora problem med maskinen.
- Om strömsladden eller pluggen är skadad måste du tillkalla en behörig fackman för reparation.
- Montera inloppslang till befintligt Avlopp på ett säkert sätt, så att inte vattenskada kan uppkomma. Det är mycket viktigt att inloppslang eller avloppslang inte är, tilltryckta eller vikta. När enheten placeras på den plats där den ska stå efter installation och rengöring.
- Det kan finnas vatten kvar i maskinen när du får den. Det här ligger kvar sedan testprocessen och är helt normalt. Det skadar inte maskinen.
- Vissa problem du eventuellt påträffar kan bero på inkommande el och vattenanslutning. Tryck på knappen "Start/Paus/Stopp" i 3 sekunder för att Avbryta ett program du har ställt in för maskinen innan du tillkallar en fackman.

Första användningen

- Genomför första tvättprocessen utan att fylla på maskinen och med tvättmedel under "Normal vit/ Kulör 90°C".
- Maskinen är avsedd för anslutning till kallt vatten.
- Vårt företag ska inte hållas ansvarigt för några skador som kan uppkomma när maskinen används utan jordning.
- Håll förpackningsmaterialen på behörigt avstånd från barn och kasta dem i enlighet med de regler som gäller angående renhållning.

Avsedd användning

- Den här produkten är avsedd för privat bruk.
- Enheten kan endast användas för tvätt och sköljning av textilier med rätt märkning.

Säkerhetsanvisningar

- Enheten måste anslutas till ett jordat uttag med en säkring eller liknande lösning.
- Strömtillförsel och vattenslangar måste säkras ordentligt och förbli i oskadat skick.
- Öppna aldrig luckan eller avlägsna filtret när det fortfarande finns vatten i trumman, om vattnet är för varmt..
- Tvätta aldrig enheten med en vattenslang! Det finns risk för elektriska stötar!
- Rör aldrig pluggen med våta händer. Använd inte maskinen om strömsladden eller pluggen är skadad.
- Vid felfunktion som inte kan lösas genom att läsa bruksanvisningen: koppla ur den, stäng vattenkranen och kontakta kundservice. Du kan kontakta vår lokala återförsäljare eller återvinningsstationen din för att få information om hur du gör dig av med maskinen.

Om det finns barn i närheten...

- Håll barnen borta från maskinen när den går. Låt dem inte röra maskinen.
- Stäng luckan när du lämnar området där


maskinen står.

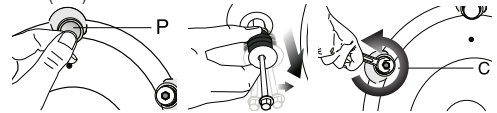
2 Installation



Avlägsna förpackningsmaterialet

Luta maskinen för att avlägsna förpackningsmaterialet. Avlägsna förpackningsmaterialet genom att dra i banden.


Öppna transportspärrarna

-  Säkerhetsbultarna måste avlägsnas innan du använder maskinen! Annars kan den skadas!
1. Lossa alla bultar med en skiftnyckel tills de rör sig fritt ("C")
 2. Avlägsna säkerhetsbultarna genom att vrida dem.
 3. Montera skydden (medföljer i en påse med bruksanvisningen) i hålen på panelens baksida. ("P")

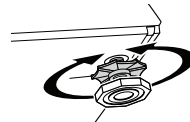


-  Förvara säkerhetsbultarna på en säker plats för att återanvända dem när tvättmaskinen ska flyttas i framtiden.
-  Flytta aldrig enheten utan säkerhetsbultarna ordentligt monterade på plats.

Justera fötterna

 Använd inga verktyg för att lossa muttrarna. De kan skadas.

1. Lossa muttrarna för hand.

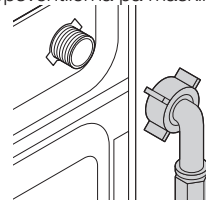


2. Justera dem tills maskinen står i rätt nivå.
3. Viktigt: Dra åt alla muttrar igen.

Anslutning till vatten

Viktigt:

- Vattentillförseltrycket måste vara 1-10 bar (0,1 – 1 MPa).
- Anslut specialslangen som medföljde maskinen till inloppsventilerna på maskinen.



- För att förhindra att vatten läcker ut finns gummipackningar monterade på slangen. Dessa packningar skall användas vid anslutningen av kran och slang. Den platta änden av slangen som

är monterad med ett filter måste fästas i kranen och den krökta änden måste fästas i maskinen. Dra åt muttrarna för slangen ordentligt för hand och använd aldrig skiftnyckel för detta.

- Modeller med ett vatteninlopp får inte anslutas till varmvattenkranen.

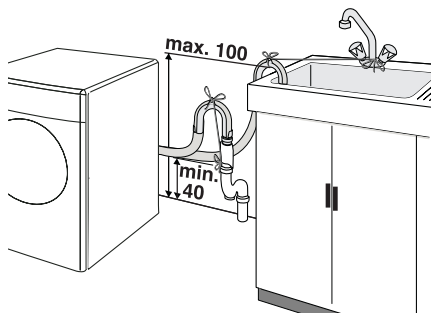
När du åter placerar enheten på plats efter rengöring eller service ska du vara noggrann så att du inte viker, klämmer eller blockerar slangarna.

Anslutning till Avlopp

Avloppslangen kan monteras mot kanten av ett handfat/badkar eller för fast motering på avloppet. (Se bild)

Viktigt:

- Änden Av slangen måste vara ordentligt ansluten till avloppet.
- Slangen skall monteras i en höjd Av minst 40 cm och högst 100 cm.
- Om slangen har lyfts efter att den har placerats på ett golv (mindre än 40 cm ovan jord) blir vattenavloppet svårare och tvätten kan vara våt när den är klar.



- Slangen skall inte tryckas in i avloppet mer än 15 cm. Om den är för lång kan du förkorta den.
- Den maximala längden för sammankopplade slangar får inte vara längre än 3,2 m.

Elektrisk anslutning

Enheten måste anslutas till ett jordat uttag med en säkring eller liknande lösning.

Viktigt:

- Anslutningen skall efterleva nationell lagstiftning.
- Spänningen och tillåtet säkringskydd anges i Avsnittet "Tekniska specifikationer".
- Den angivna spänningen måste överensstämma med din strömkällas.
- Anslutning via förlängningsladdar eller flera kontakter är inte tillåtet.

- ⚠ En skadad strömladd måste bytas Av kvalificerad elektriker.
- ⚠ Enheten får inte användas om den inte repareras. Det finns risk för elektriska stötar!

3 Initiala föreberedelser för tvättning

Förbereda kläder för tvättning

Tvätt med metalltillbehör, såsom bh, bälten och metallknappar kan skada maskinen. Avlägsna metalltillbehören eller placera dem i en tygpåse, ett kuddfodral eller något liknande.

- Sortera tvätten enligt typ av material, färg, smutsgrad och tillåten vattentemperatur vid val av program. Följ alltid anvisningarna på tvättetiketterna.
- Placera små saker som barnsocker och nylonstrumpor etc. i en tvättpåse, ett kuddfodral eller något liknande. Detta gör även att du inte tappar bort tvätt.
- Tvätta produkter med meddelandet "maskintvätt" eller "handtvätt" i enlighet med de program som finns.
- Tvätta inte kulör tvätt och vittvätt gemensamt. Nya, mörka bomullskläder avger mycket färg. Tvätta dem separat.
- Använd endast tvättmedel som är anpassade för kulör tvätt eller vittvätt. Följ alltid anvisningarna på förpackningen.
- Tvätta byxor och fintvätt med insidan ut.

Rätt tvättvikt

- ⓘ Följ anvisningarna i programvalstabellen. Tvättresultatet blir sämre om maskinen överbelastas.

Lucka

Luckan låses under programmet och symbolen för låst dörr tänds (bild 3-13i). Dörren kan öppnas när symbolen släcks.

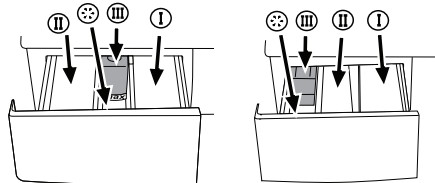
Tvätt- och sköljmedel

Tvättmedelsfack

Tvättmedelsfacket består Av tre delar:

Tvättmedelsbehållaren kan vara Av två olika slag beroende på maskinens modell.

- (I) för förtvätt
- (II) för huvudtvätt
- (III) Hävert
- (☼) för sköljmedel



Tvättmedel, sköljmedel och andra substanser

Tillsätt tvätt- och sköljmedel innan du startar maskinen.

Öppna aldrig tvättmedelsfacket under tiden du kör ett program!

När du använder ett program utan förtvätt, skall inget tvättmedel hällas i förtvättsfacket (fack I).

Mängd tvättmedel

Mängden tvättmedel beror på mängden tvätt,

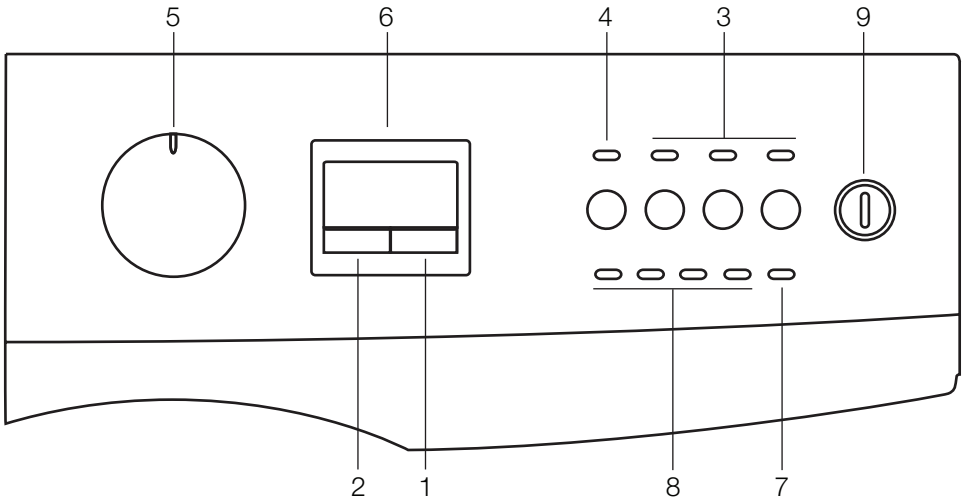
smutsgrad och vattnets hårdhet.

- Överskrid inte mängden, eftersom för stora kvantiteter leder till för mycket skum, dålig sköljning, dålig ekonomi och större påverkan på miljön.
- Överskrid aldrig (> max <-)nivåmarkeringen, annars kan sköljmedlet helt enkelt sluta fungera.

- Använd inte flytande tvättmedel om du vill tvätta med Fördröjd start.

4 Välja ett program och använda maskinen

Kontrollpanel



- 1 - Knapp för inställning Av centrifugeringshastighet
- 2 - Fördröjd start
- 3 - Tillvalsknappar
- 4 - Knappen Start/Paus/Stopp
- 5 - Programvalsvred
- 6 - Display

- 7 - Barnlåsindikator*
- 8 - Programuppföljningsindikatorer
- 9 - Knappen På / Av

* enligt maskinmodell

Använd din maskin

Koppla in maskinen. Slå på kranen helt. Kontrollera att slangen sitter i ordentligt. Placera tvätten i maskinen. Tillsätt tvättmedel och sköljmedel. Tryck på knappen "På/Av".

Programval

Välj lämpligt program från programtabellen och följande tvättemperaturstabell enligt typ, mängd och grad Av smuts för tvätten. Välj önskat program med Programvalsvreden.

i Programmen är begränsade till den högsta centrifugeringshastigheten som är lämplig för en viss typ Av kläder.

• Normal vit/kulör

Du kan tvätta dina slitstarka kläder med det här programmet. Tvätten tvättas med stora rörelser under en längre period.

Syntet

Du kan tvätta dina mindre slitstarka kläder med det här programmet. Skonsammare tvättrörelser och

ett kortare program används jämfört med Normal vit/ Kulör. Vi rekommenderar att du använder detta för syntetvätt (blusar, skjortor etc). För gardiner och spetsar, rekommenderas programmet "Syntet 40", med förtvätt och antiskrynklingfunktion.

• Ylle


Du kan tvätta yllekläder som klarar maskintvätt med det här programmet. Tvätta genom att välja lämplig temperatur enligt etiketterna på dina kläder. Vi rekommenderar att du använder lämpliga tvättmedel för yllevätt.

• Fintvätt 30

Du kan tvätta dina ömtåliga kläder med det här programmet. Det är känsligare i rörelserna och gör ingen mellanliggande centrifugering som är fallet för Syntet.

• Handtvätt 30

Du kan tvätta ylle/fintvätt som har etiketten "Ej maskintvätt" med det här programmet. Det tvättar tvätten med mycket känsliga rörelser utan att skada kläderna.

 Sortera tvätten enligt typ av material, färg, smutsgrad och tillåten vattentemperatur vid val av program.

• Snabb 30 min

Det här programmet används för snabbtvätt (30 minuter) för en liten mängd lätt smutsad bomull.

• Eco 40

Det här programmet tvättar under en längre tid vid 40°C och ger samma resultat som "Normal vit/ kulör 60°C", vilket innebär att det sparar energi. Det är lämpligt för kläder som du inte kan använda för programmet "Normal vit/ kulör 60°C".

• Intensiv

Du kan tvätta dina slitstarka och kraftigt smutsade kläder med det här programmet. Programmet tvättar under en längre tid och en extra sköljning genomförs jämfört med programmet för "Normal vit/ Kulör". Du kan använda detta för dina kraftigt smutsade kläder som du vill skölja ordentligt.

• Daglig 40

Du kan använda det här programmet för att tvätta bomull och syntet tillsammans. Det finns ingen anledning att sortera dem.

• Eco Syntet 40

Det här programmet är bra för kläder som normalt sett slits på under kort tid, som träningskläder. Det används för att tvätta en liten mängd kläder i bomull/ syntet.

• Skölj

Det här programmet används när du vill skölja eller stärka separat.


• Centrifug. + Utpumpning

Det här programmet används för att lägga till ytterligare en centrifugering för tvätten eller för att tömma ur vattnet ur maskinen.

Innan du startar programmet ska du välja önskad centrifugeringshastighet och trycka på knappen Start/ Paus/Stopp. Din maskin tömmer ur vattnet efter att

den har centrifugerat i angivet varvtal.

Om du endast vill tömma ur vattnet utan att centrifugera väljer du programmet Centrifugering och Ut pump och sedan centrifugeringsfunktionen med " - - ". Tryck på knappen Start/Paus/Stopp.

 Du bör välja en lägre centrifugeringshastighet för fintvätt.

Val av centrifugeringshastighet

När ett nytt program väljs visas den maximala centrifugeringshastigheten på centrifugeringshastighetsindikatorn.

För att minska centrifugeringshastigheten trycker du på knappen "Centrifug". Centrifugeringshastigheten minskar gradvis. Sedan visas alternativet sköljstopp och ingen centrifugering.

Sköljstopp visas med "L-_" och ingen centrifugering visas med " _ _".

Om du inte vill plocka ur kläderna omedelbart efter programmet kan du använda funktionen för sköljstopp för att förhindra att dina kläder blir skrynkliga. Med den här funktionen ligger tvätten kvar i det sista sköljvattnet. Om du vill centrifugera tvätten som du har låtit ligga kvar i vattnet:

- Ställ programvredet på centrifug.

- Justera centrifugeringshastigheten

- Tryck på Start/ Paus/ Stopp knappen

Programmet återupptas. Din maskin töms på vatten och centrifugerar tvätten.

Du kan använda funktionen för att utesluta centrifugering för att tömma ur vattnet utan att centrifugera i slutet av programmet.

Program och förbrukningstabell

SV								
Program		Vikt (kg)	Vattenförbrukning (l)	Energiförbrukning (kWh)	Förtvätt	Tidspar	Extra sköljning	Fördjupad sköljning
Normal vit/kulör	90	7	52	2.72	•	•	•	•
Normal vit/kulör	60**	7	52	1.33	•	•	•	•
Normal vit/kulör	40	7	52	0.78	•	•	•	•
Eco 40	40	7	52	0.84				•
Intensiv 60°	60	7	73	1.4			*	•
Intensiv 40°	40	7	73	1			*	•
Daglig 40	40	3.5	44	0.4	•	•	•	•
Syntet	60	3	52	0.88	•	•	•	•
Syntet	40	3	52	0.66	•	•	•	•
Eco Syntet 40°	40	3.5	47	0.38	•	•	•	
Fintvätt 30°	30	2	47	0.23			•	•
Ylle 40°	40	1.5	47	0.19			•	•
Ylle 30°	40	1.5	47	0.1			•	•
Handtvätt 30	30	1	35	0.18				
Snabb 30 min	30	2.5	36	0.17				

• : Inställbar

* : Automatiskt val, ej inställbar.

** : Energimärkningsprogram (EN 60456)

Vatten och strömförbrukning samt programtid kan skilja sig åt från tabellen, beroende på ändringar i vattentryck, vattnets hårdhet och temperatur, omgivande temperatur, typ och mängd av tvätt, val av tillvalsfunktioner

 Programmets längd visas i displayen för din maskin beroende på ditt val.

Tillvalsknappar

Programvalsredor för Tillvalsknappar

Välj önskade Tillvalsknappar innan du startar programmet.

i Vissa kombinationer fungerar inte. (Ex.: Förtvätt och Snabbtvätt.

Varningssignalen på vald hjälpfunktion tänds.

Val Av Tillvalsknappar

Om en Tillvalsknapp som inte ska väljas tillsammans med en tidigare vald funktion trots allt väljs, kommer den först valda funktionen att avbrytas och den sista tillvalsknappen förblir aktiv.

(Ex.: Om du vill välja förtvätt först och sedan tidspar kommer förtvätt att avbrytas och tidspar ersätta den.

Alla funktioner fungerar inte tillsammans (se programvalstabell)

• Förtvätt

Förtvätt bör endast användas till mycket nersmutsade plagg. Utan förtvätt sparar du energi, vatten, tvättmedel och tid.

i Förtvätt utan tvättmedel rekommenderas för spetsar och gardiner.

• Tidspar

Den här funktionen kan användas för Normal vit/ Kulörs- och syntettvätt. Den minskar tvättiden för lätt smutsad tvätt och även antalet sköljningar

• Extra sköljning

Med den här funktionen gör det möjligt för din maskin att utföra en extra sköljning efter huvudtvätten. Då minskar risken för reaktioner till följd av kvarblivet sköljmedel i kläderna.

• Display

Den här displayen visar den återstående tiden för programmet under tiden det körs. Programtiden kan skilja sig från värdena i förbrukningstabellen beroende på vattnets hårdhet, temperatur, omgivande temperatur, mängden och typen av tvätt, Tillvalsknappar och ändringar i strömtillförsel.

Fördröjd start

Med funktionen för fördröjd start kan du senarelägga ett program med upp till 24 timmar. Tidsförkjutningen kan ställas in i steg om en timme under de första tre timmarna och med steg om tre timmar för påminnelse (1,2,3,6,9...24).

1. Tryck på knappen "Fördröjd start" för att justera önskad tid.

2. Tryck på knappen Start/Paus/Stopp. Den här fördröjd starten börjar räknas ned.

i Mer tvätt kan fyllas på under fördröjd startperioden.

Ändra Fördröjd start

Om du vill ändra Fördröjd start under nedräkningen:

1. Tryck på knappen Start/Paus/Stopp.

2. Tryck på knappen "Fördröjd start" för att justera önskad tid.

3. Tryck på knappen Start/Paus/Stopp.

Avbryta Fördröjd start

Om du vill avbryta fördröjd start och starta programmet:

1. Tryck på knappen Start/Paus/Stopp.

2. Tryck på knappen "Fördröjd start" för att minska fördröjd start.

3. Tryck på knappen Start/Paus/Stopp så startar programmet.

Starta programmet

1. Tryck på knappen Start/Paus/Stopp så startar programmet.

2. Lampan för programuppföljning visar starten för programmet och tänds.

Programförlopp

Stegen i programmet visas på uppföljningsindikatorn. I början Av varje programsteg tänds den relevanta indikatorn och för att slockna när programmet fortsätter till nästa steg.

i Om maskinen inte centrifugerar kan programmet vara i läge sköljstopp eller det automatiska centrifugkorrigeringsystemet kan ha aktiverats på grund av obalans i maskinen.

Ändra valen efter att programmet har startat

Vrider du Programvalsredan under tiden programmet är i normalläge påverkar det inte programmet.

Växla till standbyläge

Tryck snabbt på knappen Start/Paus/Stopp för att växla till standbyläge. Tillvalsknapparna kan avbrytas eller väljas i enlighet med stegen i programmet. Dörren kan öppnas om vattennivån är lämplig. Tvätt kan läggas i/tas ur genom att öppna luckan.

Spärr för lucka

Luckan kan inte öppnas än beroende på säkerhetsskäl när lampan "Klar" blinkar. Luckan kan öppnas när lampan "Klar" börjar blinka oavbrutet.

Barnlås

Du kan skydda barn genom att använda maskinens barnlås. I så fall kan ingen förändring göras i pågående program.

Maskinen växlar till barnlås genom att trycka på första och andra hjälpfunktionsknappen i 3 sekunder. "C on" visas i displayen, vilket står för Child lock on (barnlås på). Samma symbol visas även när en knapp trycks in under tiden maskinen är barnlåst.

Lampan för barnlås på programmets uppföljningsindikator tänds när låset aktiveras.

För att Avaktivera barnlåset trycker du på första och andra Tillvalsknapparna i 3 sekunder. "C OFF" visas, vilket står för Child-proof lock Av, alltså barnlås Av. Lampan för barnlås på programmets uppföljningsindikator släcks när låset Avaktiveras.

Avsluta programmet genom att avbryta

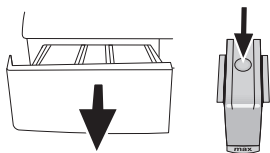
Knappen "Start/Paus/Stopp" trycks in i 3 sekunder för att avbryta programmet. Varningslampan "Klar" blinkar under avbrottet och "End" visas i displayen.

5 Underhåll och rengöring

Tvättmedelsfack

Avlägsna alla rester Av tvättmedel som kan finnas kvar i facket. Så här gör du;

1. Tryck på den prickade linjen på häverten i sköljmedelsfacket och dra mot dig tills facket lossnar från maskinen.

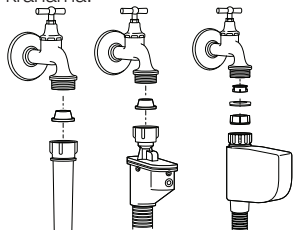


- i** Om mer än en normal mängd vatten och sköljmedel blandas i sköljmedelsfacket måste häverten rensas.
2. Tvätta ur tvättmedelsfacket och häverten med ljummet vatten i en vattenbehållare.
 3. Sätt i facket igen efter rengöringen. Kontrollera om häverten är i originalplacering.

Inloppsfilter

Det finns ett filter vid slutet Av varje vatteninloppsventil på baksidan Av maskinen och även vid slutet Av varje vatteninloppsslang där de är anslutna till kranen. Dessa filter förhindrar att främmande ämnen och smuts tränger in med vattnet i maskinen. Filter ska rengöras när de blir smutsiga.

- Stäng kranarna.



- Avlägsna muttrarna för vatteninloppsslangen för att rengöra ytorna för filtren på vatteninloppsventilerna med en lämplig borste.
- Om filtrena är mycket smutsiga kan du dra ut dem med en pincett och rengöra dem.
- Ta ut filtren i den plana änden Av vatteninloppsslangen tillsammans med tätningarna och rengör noggrant under rinnande vatten.
- Sätt försiktigt tillbaka tätningar och filter på deras platser och dra åt slangmuttrarna för hand.

Töm ut kvarvarande vatten och rengör pumpfiltret

Din produkt är utrustad med ett filtersystem som säkerställer ett renare vattenutlopp och förlänger Utpumpens livslängd genom att förhindra att solida föremål, såsom knappar, mynt etc. sätter igen Utpumppropellern under utsläppet av vatten.

- Om din maskin inte klarar av att tömma ut vattnet, kan Utpumpfiltret sätta igen. Du kan bli tvungen att rengöra det om det sätter igen. Vattnet måste tömmas ut för att rengöra

Utpumpfiltret.

Dessutom kan vattnet bli tvunget att tömmas ut helt under följande förhållanden:

- före transport Av maskinen (exempelvis när du flyttar)
- när det finns risk för frost

För att rengöra det smutsiga filtret och släppa ut vattnet;

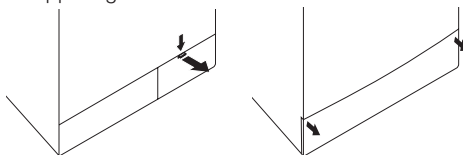
1- Koppla ur maskinen för att stänga Av strömtilförseln.

! Det kan finnas vatten inuti maskinen med en temperatur på 90°C eller mer. Filtret måste därför rengöras först efter att vattnet inne i maskinen har svalnat för att undvika skällningsrisk.

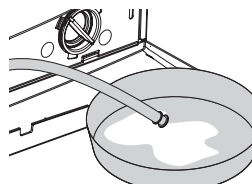
2- Öppna filterluckan. Filterluckan kan bestå Av en eller två delar beroende på maskinens modell.

Om den består Av två delar trycker du på fliken på filterluckan nedåt och drar ut delen mot dig själv.

Om den består Av en del håller du i den i båda sidor och öppnar genom att dra utåt.



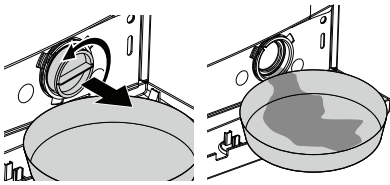
3- En säkerhets slang medföljer gör så som visas i bilden nedan:



- Dra ut pumpens utloppsslang från dess hus.
- Placera en stor behållare i slangens slut. Töm ut vattnet i behållaren genom att dra ut pluggen i slutet av slangändan. Om mängden vatten som ska tömmas är större än volymen vatten i behållaren, monterar du pluggen, håller ut vattnet och sedan återupptar du tömningsprocessen.
- Efter att tömningsprocessen är klar sätter du tillbaka pluggen på slangändan och monterar den på plats igen.

Om din produkt är försedd med en säkerhets slang, ska du göra följande så som visas i bilden nedan:

- Placera en stor behållare framför filtret för att ta emot vatten som flödar från filtret.
- Lossa pumpfiltret (motors) tills vattnet börjar flöda ut ur den. Rikta det flödande vattnet mot behållaren du har placerat framför filtret. Du kan använda en trasa för att torka upp rester av vatten.



- När det inte finns något vatten kvar vrids du Utpumpfiltret tills det är helt löst och avlägsnar det.
- Rengör det från eventuell smuts inne i filtret, samt fibrer, om det finns några, runt propellerområdet.
- Använd aldrig våld vid montering av filtret.

6 Förslag på lösningar av problem

Orsak	Förklaring/förslag
Det går inte att starta eller välja program.	
<ul style="list-style-type: none"> Maskinen kan ha växlat till säkerhetsläge på grund av ett el eller vattenanslutningsproblem. 	<ul style="list-style-type: none"> Återställ maskinen genom att trycka på knappen Start/Paus/Stopp i 3 sekunder. (se Avbryta ett program)
Det kommer in vatten från maskinens undersida.	
<ul style="list-style-type: none"> Det kan vara problem med slangar eller pumpfilter. 	<ul style="list-style-type: none"> Kontrollera att packningarna till vatteninloppsslangen är säkert monterade. Kontrollera ev. läckage från avloppsanslutning Se till att pumpfiltret är helt stängt.
Kontinuerlig centrifugering. Den återstående tiden minskar inte.	
<ul style="list-style-type: none"> Det kan vara obalans i tvätten i maskinen. 	<ul style="list-style-type: none"> Det automatiska centrifugkorrigeringsystemet kan ha aktiverats på grund av obalans i tvätten. Tvätten i trumman kan ha hopat sig. Tvätten bör sorteras om och centrifugeras på nytt. Ingen centrifugering utförs när tvätten inte är jämnt fördelad i trumman för att förhindra skada på maskinen och där den står.
Kontinuerlig tvättning. Den återstående tiden minskar inte.	
<ul style="list-style-type: none"> Vid pausad nedräkning under tiden vatten tas in: Timern räknar inte ned förrän maskinen är fylld med rätt mängd vatten. 	<ul style="list-style-type: none"> Maskinen väntar till det finns tillräckligt mycket vatten för att undvika dåligt tvättresultat på grund av för lite vatten. Sedan börjar timern räkna ned.
<ul style="list-style-type: none"> Vid pausande av nedräkning i värmesteget Tiden räknar inte ned förrän den valda programtemperaturen har uppnåtts. 	
<ul style="list-style-type: none"> Vid pausande av nedräkning i centrifugeringssteget: Det kan vara obalans i tvätten i maskinen. 	<ul style="list-style-type: none"> Det automatiska centrifugkorrigeringsystemet kan ha aktiverats på grund av obalans i tvätten. Tvätten i trumman kan ha hopat sig. Tvätten bör sorteras om och centrifugeras på nytt. Ingen centrifugering utförs när tvätten inte är jämnt fördelad i trumman för att förhindra skada på maskinen och där den står.

7 Specifikationer

Modeller	FT 274	FT 272
Max laddningskapacitet för torr tvätt (kg)	7	7
Höjd (cm)	84	84
Bredd (cm)	60	60
Djup (cm)	54	54
Nettovikt (±4 kg)	70	71
Elektricitet (V/Hz.)	230 V / 50Hz	230 V / 50Hz
Total ström (A)	10	10
Total styrka (W)	2200	2200
Centrifugeringscykel (max varv/min)	1400	1200

Specifikationerna för den här enheten kan ändras utan föregående meddelande i syfte att förbättra produktkvaliteten. Bilderna i den här bruksanvisningen är schematiska och kanske inte överensstämmer exakt med din produkt.

Värdena som anges på maskinetiketterna eller i dokumentationen som medföljer har uppnåtts i labbtester i enlighet med relevanta standarder. Beroende på operationella och miljömässiga villkor för enheten kan värdena variera.



Den här produkten är försedd med symbolen för källsortering av elektriskt och elektroniskt material (WEEE).

Detta innebär att produkten måste hanteras i enlighet med EU-direktivet 2002/96/EC för att återvinnas eller återanvändas och därmed minimera påverkan på miljön. För ytterligare information, kontakta din lokala kommun.

Elektroniska produkter som inte inkluderas i källsortering är potentiellt farliga för miljön och den personliga hälsan, på grund av farliga substanser.

Om du får problem med din Cylindaprodukt, kontakta

Cylinda Service

www.cylinda.se/service

0771-25 25 00 (du betalar endast lokaltaxa)

CYLINDA SERVICE FINNS I HELA LANDET!

När du kontaktar *Cylinda Service* ska du uppgi:

1 MASKINTYP

2 SERIENUMMER

3 INKÖPSDATUM

4 PROBLEMBESKRIVNING

5 NAMN

6 ADRESS

7 TELEFONNUMMER DÄR DU KAN NÅS PÅ DAGTID



Har du inte alla uppgifter går det självklart bra att ange de du har. Ju fler uppgifter, desto lättare är det för oss att ta med rätt reservdelar.

Alla Cylinda servicetekniker är specialutbildade på Cylindaprodukter och använder bara originalreservdelar.