



## *Bruksanvisning*

# 1 Varningar

## Allmän säkerhet

- Placera aldrig maskinen på en matta. Det kan leda till att luft inte får passera på maskinens undersida och att elektriska komponenter överhettas. Detta kan ge stora problem med maskinen.
- Om strömsladden eller pluggen är skadad måste du tillkalla en behörig fackman för reparation.
- Montera inloppslang till befintligt Avlopp på ett säkert sätt, så att inte vattenskada kan uppkomma. Det är mycket viktigt att inloppslang eller avloppslang inte är, tilltryckta eller vikta. När enheten placeras på den plats där den ska stå efter installation och rengöring.
- Det kan finnas vatten kvar i maskinen när du får den. Det här ligger kvar sedan testprocessen och är helt normalt. Det skadar inte maskinen.
- Vissa problem du eventuellt påträffar kan bero på inkommande el och vattenanslutning. Tryck på knappen "Start/Paus/Stop" i 3 sekunder för att Avbryta ett program du har ställt in för maskinen innan du tillkallar en fackman.

## Första användningen

- Genomför första tvättprocessen utan att fylla på maskinen och med tvättmedel under "Normal vit/ Kulör 90°C".
- Maskinen är avsedd för anslutning till kallt vatten.
- Vårt företag ska inte hållas ansvarigt för några skador som kan uppkomma när maskinen används utan jordning.
- Håll förpackningsmaterialen på behörigt avstånd från barn och kasta dem i enlighet med de regler som gäller angående renhållning.

## Avsedd användning

- Den här produkten är avsedd för privat bruk.
- Enheten kan endast användas för tvätt och sköljning av textilier med rätt märkning.

## Säkerhetsanvisningar

- Enheten måste anslutas till ett jordat uttag med en säkring eller liknande lösning.
- Strömtillförsel och vattenslangar måste säkras ordentligt och förbli i oskadat skick.
- Öppna aldrig luckan eller avlägsna filtret när det fortfarande finns vatten i trumman, om vattnet är för varmt..
- Tvätta aldrig enheten med en vattenslang! Det finns risk för elektriska stötar!
- Rör aldrig pluggen med våta händer. Använd inte maskinen om strömsladden eller pluggen är skadad.
- Vid felfunktion som inte kan lösas genom att läsa bruksanvisningen: koppla ur den, stäng vattenkranen och kontakta kundservice. Du kan kontakta vår lokala återförsäljare eller återvinningsstationen din för att få information om hur du gör dig av med maskinen.

## Om det finns barn i närheten...

- Håll barnen borta från maskinen när den går. Låt dem inte röra maskinen.
- Stäng luckan när du lämnar området där


maskinen står.

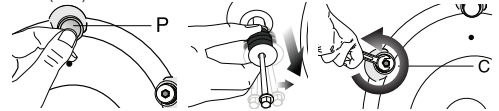
# 2 Installation



## Avlägsna förpackningsmaterialet

Luta maskinen för att avlägsna förpackningsmaterialet. Avlägsna förpackningsmaterialet genom att dra i banden.


## Öppna transportspärrarna

-  Säkerhetsbultarna måste avlägsnas innan du använder maskinen! Annars kan den skadas!
1. Lossa alla bultar med en skiftnyckel tills de rör sig fritt ("C")
  2. Avlägsna säkerhetsbultarna genom att vrida dem.
  3. Montera skydden (medföljer i en påse med bruksanvisningen) i hålen på panelens baksida. ("P")

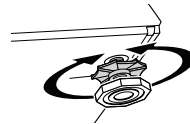


-  Förvara säkerhetsbultarna på en säker plats för att återanvända dem när tvättmaskinen ska flyttas i framtiden.
-  Flytta aldrig enheten utan säkerhetsbultarna ordentligt monterade på plats.

## Justera fötterna

 Använd inga verktyg för att lossa muttrarna. De kan skadas.

1. Lossa muttrarna för hand.

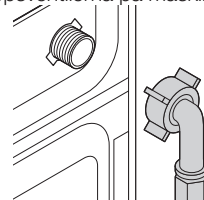


2. Justera dem tills maskinen står i rätt nivå.
3. Viktigt: Dra åt alla muttrar igen.

## Anslutning till vatten

Viktigt:

- Vattentillförseltrycket måste vara 1-10 bar (0,1 – 1 MPa).
- Anslut specialslangen som medföljde maskinen till inloppsventilerna på maskinen.



- För att förhindra att vatten läcker ut finns gummipackningar monterade på slangen. Dessa packningar skall användas vid anslutningen av kran och slang. Den platta änden av slangen som är monterad med ett filter måste fästas i kranen

och den krökta änden måste fästas i maskinen. Dra åt muttrarna för slangen ordentligt för hand och använd aldrig skiftnyckel för detta.

- Modeller med ett vatteninlopp får inte anslutas till varmvattenkranen.

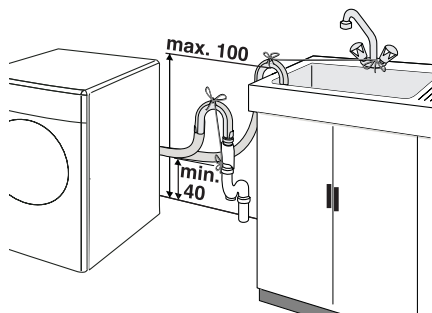
När du åter placerar enheten på plats efter rengöring eller service ska du vara noggrann så att du inte viker, klämmer eller blockerar slangarna.

### Anslutning till Avlopp

Avloppslangen kan monteras mot kanten av ett handfat/badkar eller för fast motering på avloppet. (Se bild)

Viktigt:

- Änden Av slangen måste vara ordentligt ansluten till avloppet.
- Slangen skall monteras i en höjd Av minst 40 cm och högst 100 cm.
- Om slangen har lyfts efter att den har placerats på ett golv (mindre än 40 cm ovan jord) blir vattenavloppet svårare och tvätten kan vara våt när den är klar.



- Slangen skall inte tryckas in i avloppet mer än 15 cm. Om den är för lång kan du förkorta den.
- Den maximala längden för sammankopplade slangar får inte vara längre än 3,2 m.

### Elektrisk anslutning

Enheten måste anslutas till ett jordat uttag med en säkring eller liknande lösning.

Viktigt:

- Anslutningen skall efterleva nationell lagstiftning.
- Spänningen och tillåtet säkringsskydd anges i Avsnittet "Tekniska specifikationer".
- Den angivna spänningen måste överensstämma med din strömkällas.
- Anslutning via förlängningssladdar eller flera kontakter är inte tillåtet.

⚠ En skadad strömsladd måste bytas Av kvalificerad elektriker.

⚠ Enheten får inte användas om den inte repareras. Det finns risk för elektriska stötar!

## 3 Initiala föreberedelser för tvättning

### Förbereda kläder för tvättning

Tvätt med metalltillbehör, såsom bh, bälten och metallknappar kan skada maskinen. Avlägsna metalltillbehören eller placera dem i en tygpåse, ett kuddfodral eller något liknande.

- Sortera tvätten enligt typ av material, färg, smutsgrad och tillåten vattentemperatur vid val av program. Följ alltid anvisningarna på tvättetiketterna.
- Placera små saker som barnsockar och nylonstrumpor etc. i en tvättpåse, ett kuddfodral eller något liknande. Detta gör även att du inte tappar bort tvätt.
- Tvätta produkter med meddelandet "maskintvätt" eller "handtvätt" i enlighet med de program som finns.
- Tvätta inte kulör tvätt och vittvätt gemensamt. Nya, mörka bomullskläder avger mycket färg. Tvätta dem separat.
- Använd endast tvättmedel som är anpassade för kulör tvätt eller vittvätt. Följ alltid anvisningarna på förpackningen.
- Tvätta byxor och fintvätt med insidan ut.

### Rätt tvättvikt

- ⓘ Följ anvisningarna i programvalstabellen. Tvättresultatet blir sämre om maskinen överbelastas.

### Lucka

Luckan låses under programmet och symbolen för låst dörr tänds (bild 3-13i). Dörren kan öppnas när symbolen släcks.

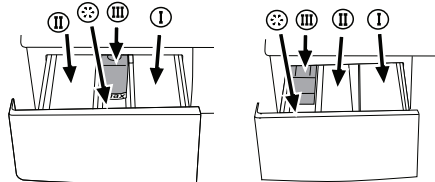
### Tvätt- och sköljmedel

#### Tvättmedelsfack

Tvättmedelsfacket består Av tre delar:

Tvättmedelsbehållaren kan vara Av två olika slag beroende på maskinens modell.

- (I) för förtvätt
- (II) för huvudtvätt
- (III) Hävert
- (☼) för sköljmedel



#### Tvättmedel, sköljmedel och andra substanser

Tillsätt tvätt- och sköljmedel innan du startar maskinen.

Öppna aldrig tvättmedelsfacket under tiden du kör ett program!

När du använder ett program utan förtvätt, skall inget tvättmedel hällas i förtvättsfacket (fack I).

#### Mängd tvättmedel

Mängden tvättmedel beror på mängden tvätt,

smutsgrad och vattnets hårdhet.

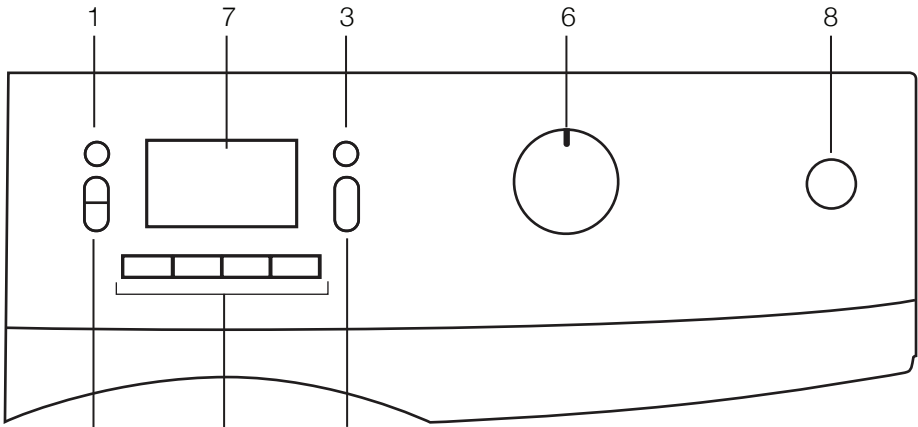
- Överskrid inte mängden, eftersom för stora kvantiteter leder till för mycket skum, dålig sköljning, dålig ekonomi och större påverkan på miljön.

- Överskrid aldrig (> max <)-nivåmarkeringen, annars kan sköljmedlet helt enkelt sluta fungera.
- Använd inte flytande tvättmedel om du vill tvätta med Fördröjd start.

## 4 Välja ett program och använda maskinen

### Kontrollpanel

Bild 1



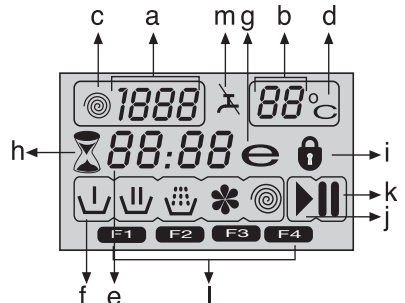
- 1- Knapp för inställning av centrifugeringshastighet
- 2- Fördröjd start (+/-)
- 3- Temperaturinställningsknapp
- 4- Knappen Start/Paus/Stop

- 5- Tillvalsknappar
- 6- Programvalsvred
- 7- Display
- 8- Knappen På / Av

### Symboler i displayen

- 7.a- Indikator för centrifugering
- 7.b- Temperaturindikator
- 7.c- Centrifugeringsymbol
- 7.d- Temperatursymbol
- 7.e- Återstående tid och fördröjd start
- 7.f- Programindikatorssymboler (förtvätt/huvudtvätt/sköljning/sköljmedel/centrifugering)
- 7.g- Ekonomisymbol
- 7.h- Fördröjd start symbol
- 7.i- Lucksymbol
- 7.j- Startsymbol
- 7.k- Standbysymbol
- 7.l- Tillvalssymboler
- 7.m- Symbol för vattenavstängning

Bild 2



## Använd din maskin

Koppla in maskinen. Slå på kranen helt. Kontrollera att slangarna sitter i ordentligt. Placera tvätten i maskinen. Tillsätt tvättmedel och sköljmedel. Tryck på knappen "På/Av".

## Programval

Välj lämpligt program från programtabellen och följande tvätttemperaturstabell enligt typ, mängd och grad av smuts för tvätten.

Vrid Programvalsviden till det program du önskar.

Rekommenderad temperatur och centrifugeringshastighet visas. Tryck på knappen Start/Pause/Cancel så startar programmet.

### • Normal vit/kulör

Du kan tvätta dina slitstarka kläder med det här programmet. Tvätten tvättas med stora rörelser under en längre period. Rekommenderas för dina Normal vit/ Kulörskläder (lakan och sängkläder, badrockar, underkläder etc.)

### • Syntet


Du kan tvätta dina mindre slitstarka kläder med det här programmet. Skonsammare tvättrörelser och ett kortare program används jämfört med "Normal vit/ Kulör". Vi rekommenderar att du använder detta för syntetvävt (blusar, skjortor etc). För gardiner och spetsar, rekommenderas programmet "Syntet 40", med förtvätt och antiskrynkelfunktion. Tvättmedel skall inte hällas i facket för förtvätt. En mindre mängd tvättmedel skall hällas i huvudtvättfacket, eftersom lösstickat material kan töjas för mycket.

### • Ylle

Du kan tvätta yllekläder som klarar maskintvätt med det här programmet. Tvätta genom att välja lämplig temperatur enligt etiketterna på dina kläder. Vi rekommenderar att du använder lämpliga tvättmedel för yllevätt.

### • Normal Eco

Du kan tvätta din tvätt i Normal vit/ Kulörprogram under längre perioder, vilket säkerställer god tvättprestanda.

 Normal vit/ Kulörsekonometriprogrammen konsumerar mindre energi jämfört med andra Normal vit/ Kulörprogram.

### • Intensiv

Ökad hygien erbjuds via en längre värmeperiod och ytterligare sköljning. Vi rekommenderar det för babykläder och kläder som används av allergiska personer.

### • Fintvätt

Du kan tvätta dina ömtåliga kläder med det här programmet. Det är känsligare i rörelserna och gör ingen mellanliggande centrifugering som är fallet för Syntet.

### • Handtvätt

Du kan tvätta ylle/fintvätt som har etiketten "ej maskintvätt" med det här programmet. Det tvättar tvätten med mycket känsliga rörelser utan att skada kläderna.

### • Snabb Vit/kulör

Det här programmet används för att utföra daglig tvätt

på lätt smutsade kläder och Normal vit/ Kulörskläder under en kort tid.

### • Super snabb 14 min

Det här programmet används för snabbtvätt för en liten mängd lätt smutsad bomull och bomull utan fläckar.

### • Eco 40

Det här programmet tvättar under en längre tid vid 40°C och ger samma resultat som "Normal vit/ Kulör 60°C", vilket innebär att det sparar energi. Det är lämpligt för kläder som du inte kan använda för programmet "Normal vit/ Kulör 60°C".

### • Daglig

Du kan använda det här programmet för att tvätta skjortor som är tillverkade av bomull, syntet och syntetblandade material.

### • Skontvätt


Det här programmet används för att tvätta kläder som ska tvättas separat i fintvättsprogram. Det rengör tvätten utan att orsaka några deformationer. Exempelvis: Blusar, klänningar, skjortor etc.

### • Strykfritt/ sport

Det här programmet är lämpligt för kläder som är normalt nedsmutsade under en kort tid, såsom träningskläder. Det används för att snabbt tvätta en mindre mängd bomull/syntetblandade kläder.

### • Duntvätt

Du kan tvätta duntäcken som klarar maskintvätt med det här programmet.

 Du får inte fylla på mer än 1 duntäcke i taget.

## Ekonomisymbol

Visar energibesparingsprogram och temperaturval. Vid långa program och högre temperatur tänds inte symbolen för "Economy".

## Specialprogram

För specifika behov kan du välja något av våra specialprogram:

### • Sköljning

Det här programmet används när du vill skölja eller stärka separat.

### • Centrifugering/ Utpumpning.

Detta program kan väljas för att centrifugera tvätten alternativt tömma ut kvarvarande vatten, se "val av centrifugeringshastighet"

## Temperaturval

När ett nytt program väljs visas den förväntade temperaturen för programmen på temperaturindikatorn (7b).

För att ändra temperatur trycker du på knappen för temperatur. Temperaturen minskar i steg om 10°.

Kallvattenvalet visas med symbolen "-".

## Val av centrifugeringshastighet

När ett nytt program väljs visas den maximala centrifugeringshastigheten på centrifugeringshastighetsindikatorn.

För att minska centrifugeringshastigheten trycker du på knappen "Centrifug". Centrifugeringshastigheten minskar gradvis. Sedan visas alternativen sköljstopp

och ingen centrifugering.

Sköljstopp visas med "L" och ingen centrifugering visas med ".".

Om du inte vill plocka ur kläderna omedelbart efter programmet kan du använda funktionen för sköljstopp för att förhindra att dina kläder blir skrynkliga. Med den här funktionen ligger tvätten kvar i det sista sköljvattnet. Om du vill centrifugera tvätten efter att du har valt knappen för sköljstopp:

- Justera centrifugeringshastigheten.
- Tryck på knappen "Start/Pause/Stop".  
Programmet återupptas. Din maskin töms på vatten och centrifugerar tvätten.

Du kan använda funktionen för att utesluta centrifugering för att tömma ur vattnet utan att centrifugera i slutet av programmet.

## Program och förbrukningstabell

Program		Vikt (kg)	Vattenförbrukning (l)	Energiförbrukning (kWh)	Centrifugeringshastighet	Tillvalsmöjlighet					Valbart temperaturintervall °C
						Förtvätt	Tidspar	Extra sköljning	Skrynkelfritt	Färdigt-sköljt	
Normal vit/kulör	90	8	70	2.60	max.	•	•	•	•	•	90-Kallt
Normal vit/kulör	60	8	70	1.75	max.	•	•	•	•	•	90-Kallt
Normal vit/kulör	40	8	70	0.90	max.	•	•	•	•	•	90-Kallt
Duntvätt	40	-	50	0.67	800			•			60-40
Intensiv	90	8	93	2.70	max.	•		*		•	90-40
Eco 40	40	8	76	1.28	max.					•	40
Super snabb 14 min	30	2	42	0.10	***			•		•	30-Kallt
Snabb Vit/kulör	90	8	64	2.22	***			•		•	90-Kallt
Snabb Vit/kulör	60	8	80	1.05	***			•		•	90-Kallt
Snabb Vit/kulör	30	8	70	0.28	***			•		•	90-Kallt
Skontvätt	40	3	36	0.36	600			•			40
Normal Eco	60**	8	59	1.20	max.	•	•	•	•	•	60-40
Normal Eco	40	8	59	0.80	max.	•	•	•	•	•	60-40
Syntet	60	4	56	0.90	800	•	•	•	•	•	60-Kallt
Syntet	40	4	56	0.50	800	•	•	•	•	•	60-Kallt
Strykfritt/ sport	40	4	66	0.58	800	•	•	•	•	•	40-Kallt
Daglig	60	4	55	1.15	600	•	•	•	*	•	60-Kallt
Fintvätt	40	3	54	0.44	600			•	•	•	40-Kallt
Ylle	40	2	45	0.31	600			•		•	40-Kallt
Handtvätt	30	1.5	33	0.19	600						30-Kallt

• : Inställbar

\* : Automatiskt val, ej inställbar.

\*\* : Energimärkningsprogram (EN 60456)

\*\*\* Om centrifugeringshastigheten för maskinen är lägre kan valet göras till maxhastighet.

- : Se programbeskrivningen för maximal tvättmängd.

**i** Tillvalsknapparna i tabellen kan skilja sig åt beroende på maskinmodell.

**i** Vatten och strömförbrukning samt programtid kan skilja sig åt från tabellen, beroende på ändringar i vattentryck, vattnets hårdhet och temperatur, omgivande temperatur, typ och mängd av tvätt, val av Tillvalsknapparna och fluktuationer i strömtillförseln.

**i** Programmets längd visas i displayen för din maskin beroende på ditt val.

## Tillvalsknappar

### Val av Tillvalsknappar

Om en tillvalsknapp som inte ska väljas tillsammans med en tidigare vald funktion trots allt väljs, kommer den först valda funktionen att avbrytas och den sista tillvalsfunktionen förblir aktiv.

Ex.: Om du vill välja förtvätt först och sedan tidspar kommer förtvätt att avbrytas och tidspar ersätta den.

Alla funktioner fungerar inte tillsammans (se programvalstabell)

#### • Förtvätt

När du väljer den här funktionen visas symbolen "F1" i displayen.

- Förtvätt bör endast användas till mycket nersmutsade plagg. Utan förtvätt sparar du energi, vatten, tvättmedel och tid.
- Förtvätt utan tvättmedel rekommenderas för spetsar och gardiner.

#### • Tidspar

Med den här funktionen förkortas tvätttiden. Symbolen "F2" tänds i displayen.

- Använd den här funktionen för mindre mängder tvätt eller lätt smutsad tvätt.

#### • Extra sköljning

När den här funktionen har valts utförs tvättning och sköljning med mycket vatten. Symbolen "F3" tänds i displayen.

#### • Skrynkelfritt

Med den här funktionen blir trummans rörelser mindre för att förhindra skrynkling och dämpa centrifugeringshastigheten. Dessutom används vattnet på en högre nivå, Symbolen "F4" tänds i displayen.

- Använd den här funktionen för fintvätt som lätt skrynklas.



För bästa möjliga resultat av skrynkelfritt funktionen bör maxlasten vara max 3 kg

## Display

Den här displayen visar den återstående tiden för programmet under tiden det körs. Tiden visas i timmar och minuter, såsom "01:30".

## Fördröjd start

Med funktionen för fördröjd start kan du senarelägga ett program med upp till 24 timmar. Inställningen kan göras i intervall på 30 minuter.

Öppna luckan, placera tvätten inne i trumman och fyll på tvättmedel. Ange tvättprogram, centrifugeringshastighet och använd vid behov hjälppknapparna. Tryck på knapparna "Fördröjd start" "+" och "-" för att ställa in önskad uppskjuten tid. Fördröjd start symbolen börjar blinka. Tryck på knappen "Start/Pause/Cancel". Sedan börjar timern räkna ned. Fördröjd start symbolen tänds. Startsymbolen tänds.

“.” i början av den visade tiden börjar blinka.

- Mer tvätt kan fyllas på eller tas ut under fördröjd startperioden. I slutet av Fördröjd start processen slocknar Fördröjd start symbolen och tvätten startar så snart programmets längd visas.

## Ändra Fördröjd start

Om du vill ändra Fördröjd start under nedräkningen: Tryck på knappen "Start/Pause/Stop". “.” i mitten av displayen slutar blinka. Standbysymbolen tänds. Fördröjd start symbolen börjar blinka. Startsymbolen slocknar. Tryck på knapparna "Fördröjd start" "+" och "-" för att ställa in önskad uppskjuten tid. Tryck på knappen "Start/Pause/Stop". Fördröjd start symbolen tänds. Standbysymbolen slocknar. Startsymbolen tänds. “.” i början av den visade tiden börjar blinka.

## Avbryta Fördröjd start

Om du vill avbryta fördröjd starten och starta programmet:

Tryck på knappen "Start/Pause/Stop". “.” i början av den visade tiden slutar blinka. Startsymbolen slocknar. Standbysymbolen och Fördröjd start symbolen börjar blinka. Tryck på Fördröjd startsknappen "-" för att minska önskad Fördröjd start. Programmets varaktighet efter 30 minuter ska visas. Tryck på knappen Start/Pause/Stop så startar programmet.

## Starta programmet

Tryck på knappen Start/Pause/Stop så startar programmet. Startsymbolen, som indikerar att programmet har startat tänds. Luckan låses och symbolen för låst lucka tänds. Symbolen för relevant steg (förtvätt, huvudtvätt, sköljning, sköljmedel och centrifugering) visar att programmet har startat genom att tändas.

## Ändra valen efter att programmet har startat

Den valda centrifugeringshastigheten och programmets temperatur slocknar långsamt. En tom ram visas.

När knappen för "Programval" har kommit till lämplig position visas återigen rpm och temperaturdata.

## Växla till standbyläge

Maskinen växlar till standbyläge när du trycker snabbt på knappen "Start/Pause/Stop". Standbysymbolen som indikerar att maskinen är i standbyläge tänds och startsymbolen som visar programmet har startat och fortsätter tona ut.

## Välja eller avbryta en tillvalsfunktion i standbyläge.

Tillvalsknapparna kan avbrytas eller väljas i enlighet med stegen i programmet.

## Lägga till/ta bort tvätt i pausläget

Dörren kan öppnas om vattennivån är lämplig. Symbolen för låst lucka tänds tills luckan kan öppnas. Den här symbolen slocknar så snart luckan kan öppnas. Tvätt kan läggas i/tas ur genom att öppna luckan.

## Spärr för lucka

Symbolen för lucklåst tänds när luckan är låst. Den här symbolen blinkar tills dörren får öppnas. Utöva

inte våld mot luckan här. Den här symbolen slocknar så snart luckan kan öppnas. Du kan inte öppna den förrän symbolen har slocknat.

### Barnlås

Du kan skydda barn genom att använda maskinens barnlås. I så fall kan ingen förändring göras i pågående program.

**i** Din maskin kan slås av och på med knappen På/Av samtidigt som barnlåset är aktiverat. I så fall återupptar maskinen programmet med barnlåset aktiverat.

Maskinen växlar till barnlås genom att trycka på andra och fjärde tillvalsknappen i 3 sekunder. "C:on" visas i displayen, vilket står för Child lock on (barnlås på).

Samma symbol visas även när en knapp trycks in under tiden maskinen är barnlåst.

För att avaktivera barnlåset trycker du på 2:a och 4:e hjälpfunktionsknappen i 3 sek.

"C:OFF" (Child-proof lock är avaktiverat) visas i displayen.

### Avsluta programmet genom att avbryta

Knappen "Start/Pause/Stopp" trycks in i 3 sekunder för att avbryta programmet. Startsymbolen blinkar under avbrottet. Efter avbrottet, tänds överensstämmande steg där avbrottet gjordes och "End" visas i displayen.

### Avsluta ett program

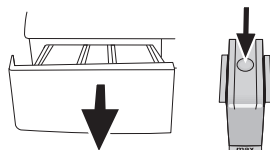
När programmet är slut tänds symbolerna för relevanta steg och hjälpfunktionen, centrifugering och temperaturdata för startprogrammet förblir valda. "End" visas i displayen.

## 5 Underhåll och rengöring

### Tvättmedelsfack

Avlägsna alla rester Av tvättmedel som kan finnas kvar i facket. Så här gör du;

1. Tryck på den prickade linjen på häverten i sköljmedelsfacket och dra mot dig tills facket lossnar från maskinen.



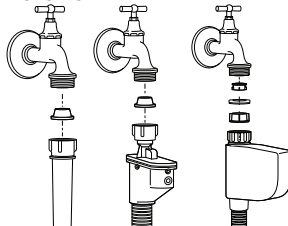
**i** Om mer än en normal mängd vatten och sköljmedel blandas i sköljmedelsfacket måste häverten rensas.

2. Tvätta ur tvättmedelsfacket och häverten med ljummet vatten i en vattenbehållare.
3. Sätt i facket igen efter rengöringen. Kontrollera om häverten är i originalplacering.

### Inloppsfilter

Det finns ett filter vid slutet Av varje vatteninloppsventil på baksidan Av maskinen och även vid slutet Av varje vatteninloppsslang där de är anslutna till kranen. Dessa filter förhindrar att främmande ämnen och smuts tränger in med vattnet i maskinen. Filter ska rengöras när de blir smutsiga.

- Stäng kranarna.



- Avlägsna muttrarna för vatteninloppsslangen för att rengöra ytorna för filtren på vatteninloppsventilerna med en lämplig borste.
- Om filtren är mycket smutsiga kan du dra ut dem med en pincett och rengöra dem.
- Ta ut filtren i den plana änden Av vatteninloppsslangen tillsammans med tätningarna och rengör noggrant under rinnande vatten.
- Sätt försiktigt tillbaka tätningar och filter på deras platser och dra åt slangmuttrarna för hand.

### Töm ut kvarvarande vatten och rengör pumpfiltret

Din produkt är utrustad med ett filtersystem som säkerställer ett renare vattenutlopp och förlänger Utpumpens livslängd genom att förhindra att solida föremål, såsom knappar, mynt etc. sätter igen Utpumppropellern under utsläppet av vatten.

- Om din maskin inte klarar av att tömma ut vattnet, kan Utpumpfiltret sätta igen. Du kan bli tvungen att rengöra det om det sätter igen. Vattnet måste tömmas ut för att rengöra


### Utpumpfiltret.

Dessutom kan vattnet bli tvunget att tömmas ut helt under följande förhållanden:

- före transport Av maskinen (exempelvis när du flyttar)
- när det finns risk för frost

För att rengöra det smutsiga filtret och släppa ut vattnet;

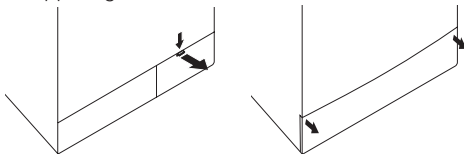
1- Koppla ur maskinen för att stänga Av strömtillförseln.

 Det kan finnas vatten inuti maskinen med en temperatur på 90°C eller mer. Filtret måste därför rengöras först efter att vattnet inne i maskinen har svalnat för att undvika skällningsrisk.

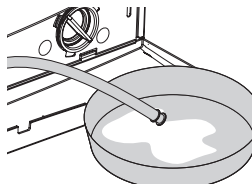
2- Öppna filterluckan. Filterluckan kan bestå Av en eller två delar beroende på maskinens modell.

Om den består Av två delar trycker du på fliken på filterluckan nedåt och drar ut delen mot dig själv.

Om den består Av en del håller du i den i båda sidor och öppnar genom att dra utåt.



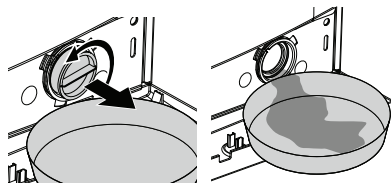
3- En säkerhetsslang medföljer gör så som visas i bilden nedan:



- Dra ut pumpens utloppsslang från dess hus.
- Placera en stor behållare i slangens slut. Töm ut vattnet i behållaren genom att dra ut pluggen i slutet av slangänden. Om mängden vatten som ska tömmas är större än volymen vatten i behållaren, monterar du pluggen, håller ut vattnet och sedan återupptar du tömningsprocessen.
- Efter att tömningsprocessen är klar sätter du tillbaka pluggen på slangänden och monterar den på plats igen.

Om din produkt är försedd med en säkerhetsslang, ska du göra följande så som visas i bilden nedan:

- Placera en stor behållare framför filtret för att ta emot vatten som flödar från filtret.
- Lossa pumpfiltret (moturs) tills vattnet börjar flöda ut ur den. Rikta det flödande vattnet mot behållaren du har placerat framför filtret. Du kan använda en trasa för att torka upp rester av vatten.



- När det inte finns något vatten kvar vrider du Utpumpfiltret tills det är helt löst och avlägsnar det.
- Rengör det från eventuell smuts inne i filtret, samt fibrer, om det finns några, runt propellerområdet.
- Använd aldrig våld vid montering av filtret.

## 6 Förslag på lösningar av problem

Orsak	Förklaring/förslag
Det går inte att starta eller välja program.	
<ul style="list-style-type: none"> <li>Maskinen kan ha växlat till säkerhetsläge på grund av ett el eller vattenanslutningsproblem.</li> </ul>	<ul style="list-style-type: none"> <li>Återställ maskinen genom att trycka på knappen Start/Paus/Stopp i 3 sekunder. (se Avbryta ett program)</li> </ul>
Det kommer in vatten från maskinens undersida.	
<ul style="list-style-type: none"> <li>Det kan vara problem med slangar eller pumpfilter.</li> </ul>	<ul style="list-style-type: none"> <li>Kontrollera att packningarna till vatteninloppsslangen är säkert monterade.</li> <li>Kontrollera ev. läckage från avloppsanslutning</li> <li>Se till att pumpfiltret är helt stängt.</li> </ul>
Kontinuerlig centrifugering. Den återstående tiden minskar inte.	
<ul style="list-style-type: none"> <li>Det kan vara obalans i tvätten i maskinen.</li> </ul>	<ul style="list-style-type: none"> <li>Det automatiska centrifugkorrigeringsystemet kan ha aktiverats på grund av obalans i tvätten.</li> <li>Tvätten i trumman kan ha hopat sig. Tvätten bör sorteras om och centrifugeras på nytt.</li> <li>Ingen centrifugering utförs när tvätten inte är jämnt fördelad i trumman för att förhindra skada på maskinen och där den står.</li> </ul>
Kontinuerlig tvättning. Den återstående tiden minskar inte.	
<ul style="list-style-type: none"> <li>Vid pausad nedräkning under tiden vatten tas in:</li> <li>Timern räknar inte ned förrän maskinen är fylld med rätt mängd vatten.</li> </ul>	<ul style="list-style-type: none"> <li>Maskinen väntar till det finns tillräckligt mycket vatten för att undvika dåligt tvättresultat på grund av för lite vatten. Sedan börjar timern räkna ned.</li> </ul>
<ul style="list-style-type: none"> <li>Vid pausande av nedräkning i värmesteget</li> <li>Tiden räknar inte ned förrän den valda programtemperaturen har uppnåtts.</li> </ul>	
<ul style="list-style-type: none"> <li>Vid pausande av nedräkning i centrifugeringssteget:</li> <li>Det kan vara obalans i tvätten i maskinen.</li> </ul>	<ul style="list-style-type: none"> <li>Det automatiska centrifugkorrigeringsystemet kan ha aktiverats på grund av obalans i tvätten.</li> <li>Tvätten i trumman kan ha hopat sig. Tvätten bör sorteras om och centrifugeras på nytt.</li> <li>Ingen centrifugering utförs när tvätten inte är jämnt fördelad i trumman för att förhindra skada på maskinen och där den står.</li> </ul>

## 7 Specifikationer

---

Modeller	FT 284
Max laddningskapacitet för torr tvätt (kg)	8
Höjd (cm)	84
Bredd (cm)	60
Djup (cm)	59
Nettovikt (±4 kg)	75
Elektricitet (V/Hz.)	230 V / 50Hz
Total ström (A)	10
Total styrka (W)	2200
Centrifugeringscykel (max varv/min)	1400

Specifikationerna för den här enheten kan ändras utan föregående meddelande i syfte att förbättra produktkvaliteten. Bilderna i den här bruksanvisningen är schematiska och kanske inte överensstämmer exakt med din produkt.

Värdena som anges på maskinetiketterna eller i dokumentationen som medföljer har uppnåtts i labbtester i enlighet med relevanta standarder. Beroende på operationella och miljömässiga villkor för enheten kan värdena variera.



Den här produkten är försedd med symbolen för källsortering av elektriskt och elektroniskt material (WEEE). Detta innebär att produkten måste hanteras i enlighet med EU-direktivet 2002/96/EC för att återvinnas eller återanvändas och därmed minimera påverkan på miljön. För ytterligare information, kontakta din lokala kommun.

Elektroniska produkter som inte inkluderas i källsortering är potentiellt farliga för miljön och den personliga hälsan, på grund av farliga substanser.







Om du får problem med din Cylindaprodukt, kontakta

## *Cylinda Service*

[www.cylinda.se/service](http://www.cylinda.se/service)

0771-25 25 00 (du betalar endast lokaltaxa)

CYLINDA SERVICE FINNS I HELA LANDET!

När du kontaktar *Cylinda Service* ska du uppgi:

1 MASKINTYP

2 SERIENUMMER

3 INKÖPSDATUM

4 PROBLEMBESKRIVNING

5 NAMN

6 ADRESS

7 TELEFONNUMMER DÄR DU KAN NÅS PÅ DAGTID



Har du inte alla uppgifter går det självklart bra att ange de du har. Ju fler uppgifter, desto lättare är det för oss att ta med rätt reservdelar.

Alla Cylinda servicetekniker är specialutbildade på Cylindaprodukter och använder bara originalreservdelar.